

FACTS & FIGURES

BOL

25959

Niveau 2

2 jaar

Medewerker facilitaire dienstverlening

Facilitaire dienstverlening is een breed werkveld. Denk aan catering, vergaderservice, onderhoud van gebouwen, werkzaamheden in de postkamer, archiveren en kassabeheer. Zo word jij volledig opgeleid tot dienstverlenende topmedewerker. Met dit diploma op zak weet jij precies hoe je allerlei dienstverlenende werkzaamheden en taken uitvoert binnen een organisatie of bedrijf. En omdat je veel in de praktijk gaat leren, ben je straks helemaal voorbereid voor de arbeidsmarkt.

Periode 1	september - november
Periode 2	november - januari
Periode 3	januari - april
Periode 4	april - juli

[Klik hier voor meer informatie over vakanties en vrije dagen.](#)

Leerjaar 1				Leerjaar 2			
Periode 1	Periode 2	Periode 3	Periode 4	Periode 1	Periode 2	Periode 3	Periode 4
Drie dagen per week les				Drie dagen per week les			
Twee dagen per week stage				Twee dagen per week stage			

Bovenstaand schema is onder voorbehoud. Dat kan betekenen dat het per jaar wellicht iets verschilt.

Generiek

Generieke vakken zijn door de overheid vastgesteld en het gaat hier om de vakken Nederlands, rekenen, burgerschap, studieloopbaanbegeleiding (SLB) en loopbaanoriëntatie- en begeleiding (LOB).

Beroepsspecifiek

Het examineren van de kerntaken en werkprocessen van jouw opleiding wordt ook wel beroepsspecifieke examinering genoemd. Voor jouw opleiding betekent dit dat de leertaken, opdrachten en toetsen (het ontwikkelingsgerichte gedeelte) die je voorbereiden op het beroepsgerichte examen met een voldoende zijn afgerond.

Stage

Stage noemen we ook wel de beroepspraktijkvorming (bpv). Alleen een door het SBB (samenwerkingsorganisatie beroepsonderwijs bedrijfsleven) erkend leerbedrijf komen in aanmerking om onze stagiaires en stageplek aan te bieden. Het SBB controleert periodiek de verwachtingen die aan een leerbedrijf worden gesteld en worden waargemaakt. Informatie over deze leerbedrijven zijn te vinden op www.stagemarkt.nl.

De bpv-docent ondersteunt de stagiair bij het zoeken van een stageplek. In overleg met de bpv-docent maakt de stagiair een keuze uit één van de vele leerbedrijven. De school maakt vervolgens in de praktijkovereenkomst concrete afspraken met het leerbedrijf over de vorm en inhoud van de bpv, de begeleiding en het persoonlijke leerprogramma.

Inhoud van de opleiding

Nederlands

Je volgt lessen en gaat uiteindelijk vier examens maken. Twee mondelinge examens en twee schriftelijke examens.

Rekenen

Je volgt de rekenlessen en moet dit vak afsluiten met een centraal examen.

Burgerschap

Voor burgerschap moet je voldoen aan de inspanningsverplichting. Je moet aantonen dat je hebt deelgenomen en je hebt ingespannen voor burgerschap. Dit toon je aan door bewijzen te leveren per dimensie van burgerschap. De volgende dimensies komen aan bod: politiek-juridische dimensie, economische dimensie, sociaal-maatschappelijke dimensie en vitaal burgerschap.

Doorstuderen

Na deze opleiding kun je doorstuderen. Je kunt bijvoorbeeld doorstromen naar een mbo niveau 3 of niveau 4 opleiding.

Projecten

Je volgt projectlessen en gaat deze uitvoeren binnen de school. Je leert tijdens deze projecten samen te werken en je leert ook van je klasgenoten vaardigheden die niet bij jou gekozen richting horen.

Sport

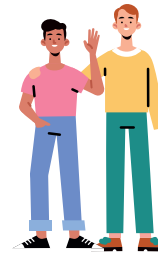
Je gaat twee keer in de week sporten met je klas. Daar leer je ook hoe het is om voor de groep te staan en zelf een activiteit te organiseren.

Koken

Je krijgt kookles, daarin leer je om zelf gerechten voor te bereiden en hoe het is om in een keuken te werken.

Werken

Na het afronden van de opleiding heb je een startkwalificatie en kun je er dus voor kiezen om te gaan werken.



Begeleiding

Slb'er

De studieloopbaanbegeleider (slb'er) coacht studenten bij hun leeractiviteiten in het kader van de studievoortgang. Hij helpt de student bij het ontdekken en optimaal benutten van zijn leerpotenties en bevordert de ontwikkeling tot 'zelfstandigheid en eigen verantwoordelijkheid (zelfsturing) van de deelnemer.

Bpv-docent

De bpv-begeleider begeleidt de student tijdens zijn bpv-periode en bouwt relaties op met de leerbedrijven en onderhoudt deze. Hij helpt het leerbedrijf om voor de studenten een betekenisvolle leerplek en veilige leeromgeving te maken, geeft voorlichting aan de praktijkopleiders en voert gesprekken met praktijkbegeleiders over de voortgang van de student en om de begeleiding af te stemmen.

BSA/VSA

De slb'er voert minimaal drie studieadviesgesprekken met je. Het eerste gesprek is een studievoortgangsgesprek, het tweede gesprek is een voorlopig studieadvies (VS) en het laatste gesprek geeft jouw uiteindelijk bindende studieadvies weer (BS).

In deze gesprekken komen de onderstaande criteria aan bod en bespreekt de slb'er het studieadvies wat het team jou geeft.

Capaciteiten:

Behaalt voldoende om aan te tonen dat het niveau haalbaar is.

Houding:

Laat zien dat gedrag en vaardigheden passend zijn bij het beroep waartoe wordt opgeleid.

Participatie:

Neemt actief deel aan de lessen. Jouw slb'er informeert je bij de start van het schooljaar over de concrete uitwerking van deze criteria voor jouw opleiding.



Toetsen, herkansen en overgaan

De opleiding bestaat uit formatieve – en summatieve toetsen. Formatieve toetsen zijn toetsen om jouw voortgang/ontwikkeling te monitoren. Summatieve toetsen zijn de examens die bepalen of jij de opleiding kan afronden. Elk examen mag één keer worden herkanst, bij meer herexamens moet je middels jouw slb'er een aanvraag indienen bij de examencommissie. Zij nemen een besluit over je aanvraag.

De overgang naar hogere leerjaren wordt bepaald door formatieve – en summatieve toetsen.



Examenplanning

Aan het begin van de opleiding wordt inzichtelijk gemaakt, wanneer welk examen zal plaatsvinden in de opleiding. Er is voor zoveel mogelijk spreiding van kwalificerende examens gezorgd in de opleiding.

Examens

Tijdens de opleiding krijg je te maken met: beroepsgerichte examens, generieke examens en keuzedeel examens.

Beroepsgerichte examens zijn examens die te maken hebben met het beroep waarvoor jij gekozen hebt.

Generieke examens zijn algemene examens die binnen alle mbo-opleidingen een plek hebben, denk aan Nederlands, Engels/Duits en rekenen.

Keuzedeel examens zijn een verrijking boven op de kwalificatie. Keuzedelen zijn verplicht om een mbo-diploma te halen.

Handige links

Kosten

Naast het wettelijk bepaalde les-/cursusgeld heb je kosten voor leermiddelen. Sommige leermiddelen moet je verplicht aanschaffen, andere worden aangeraden maar zijn niet verplicht. Dit staat vermeld op je boekenlijst.

Devices

De eisen die gesteld worden verschillen per opleiding. Dit heeft vooral te maken met de software die gebruikt wordt. Op de website vind je meer informatie over dit onderwerp.

Onder de 18 jaar

Mbo-studenten jonger dan 18 jaar hoeven geen lesgeld te betalen. Wel betaal je schoolkosten, zoals het kopen van boeken, een laptop of werkkleding.

Boven de 18 jaar

Ben je op 1 augustus van het komende schooljaar 18 jaar of ouder? Dan betaal je het wettelijk bepaalde les- of cursusgeld. Ook betaal je schoolkosten, zoals het kopen van boeken, een laptop of werkkleding.