

## Commercieel medewerker

Tijdens de opleiding commercieel medewerker krijg jij les in zaken zoals marketing en verkooptechnieken maar ook in persoonlijke en maatschappelijke vorming. Hierdoor ontwikkel je een klant- & servicegerichte houding die je nodig hebt als commercieel medewerker buitendienst en/of binnendienst. Dingen die je leert zijn bijvoorbeeld inzicht krijgen in marktontwikkelingen, producten, diensten, klanten en organisaties, het toepassen van verschillende marktonderzoekmethodes, offertes opstellen, verkoopplannen voorbereiden en het gebruiken van verschillende verkooptechnieken.

Periode 1	september - november
Periode 2	november - januari
Periode 3	januari - april
Periode 4	april - juli

[Klik hier voor meer informatie over vakanties en vrije dagen.](#)

### Generiek

Generieke vakken zijn door de overheid vastgesteld en het gaat hier om de vakken Nederlands, rekenen, burgerschap, studieloopbaanbegeleiding (SLB) en loopbaanoriëntatie- en begeleiding (LOB).

### Stage

Een stage of een erkend leerbedrijf (voor een BBL-opleiding) noemen we binnen het mbo-onderwijs de bpv oftewel de beroepspraktijkvorming. Alleen een door het SBB (samenwerkingsorganisatie beroepsonderwijs bedrijfsleven) erkend leerbedrijf komen in aanmerking om onze stagiaires een stageplek aan te bieden.

Het SBB controleert periodiek de verwachtingen die aan een leerbedrijf worden gesteld en worden waargemaakt. Deze leerbedrijven zijn te vinden op [www.stagemarkt.nl](http://www.stagemarkt.nl). Op deze site kan de student op een eenvoudige wijze informatie vinden over zijn/haar toekomstig stagebedrijf.

De bpv-docent ondersteunt de stagiair bij het zoeken van een stageplek. In overleg met de bpv-docent maakt de stagiair een keuze uit één van de vele leerbedrijven. De school maakt vervolgens in de praktijkovereenkomst concrete afspraken met het leerbedrijf over de vorm en inhoud van de bpv, de begeleiding en het persoonlijke leerprogramma.

## Inhoud van de opleiding

### Doorstuderen

Nadat je deze BOL-opleiding commercieel medewerker op niveau 3 hebt afgerond en je diploma op zak hebt, kun je doorstromen naar een mbo 4-opleiding die hierbij aansluit. Bijvoorbeeld een andere BOL-opleiding binnen het cluster handel, economie en administratie. Zoals: junior accountmanager (BOL), retailmanager retail (BOL) of ondernemer retail (BOL).

### Werken

Ga je werken als commercieel medewerker, dan kom je terecht in een midden- en kleinbedrijf (mkb), bij een groot bedrijf of bij een commerciële of dienstverlenende (faciliterende) organisatie.

Je werkt daar op de afdeling marketing of bij verkoop in de binnen- en/of buitendienst. Jouw taken zijn vooral gericht op contact met klanten. Je bent het visitekaartje van het bedrijf en vaak de schakel tussen de interne organisatie (onder andere de afdelingen inkoop en logistiek), de buitendienst en de klant.



## Begeleiding

### Slb'er

De studieloopbaanbegeleider (slb'er) coacht studenten bij hun leeractiviteiten in het kader van de studievoortgang. Hij helpt de student bij het ontdekken en optimaal benutten van zijn leerpotenties en bevordert de ontwikkeling tot zelfstandigheid en eigen verantwoordelijkheid (zelfsturing) van de student.



### Bpv-docent

De bpv-begeleider begeleidt de student tijdens zijn bpv-periode en bouwt relaties op met de leerbedrijven en onderhoudt deze. Hij helpt het leerbedrijf om voor de studenten een betekenisvolle leerplek en veilige leeromgeving te maken, geeft voorlichting aan de praktijkopleiders en voert gesprekken met praktijkbegeleiders over de voortgang van de student en om de begeleiding af te stemmen.

### BSA/VSA

De slb'er voert minimaal drie studieadviesgesprekken met je. Het eerste gesprek is een studievoortgangsgesprek, het tweede gesprek is een voorlopig studieadvies (VS) en het laatste gesprek geeft jouw uiteindelijk bindende studieadvies weer (BS). In deze gesprekken komen de onderstaande criteria aan bod en bespreekt de slb'er het studieadvies wat het team jou geeft.

#### Capaciteiten:

Behaalt voldoende om aan te tonen dat het niveau haalbaar is.

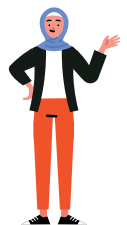
#### Houding:

Laat zien dat gedrag en vaardigheden passend zijn bij het beroep waartoe wordt opgeleid.

#### Participatie:

Neemt actief deel aan de lessen

Jouw slb'er informeert je bij de start van het schooljaar over de concrete uitwerking van deze criteria voor jouw opleiding.



## Toetsen, herkansen en overgaan

De opleiding bestaat uit formatieve – en summatieve toetsen. Formatieve toetsen zijn toetsen om jouw voortgang/ontwikkeling te monitoren. Summatieve toetsen zijn de examens die bepalen of jij de opleiding kan afronden. Elk examen mag één keer worden herkanst, bij meer herexamens moet je middels jouw slb'er een aanvraag indienen bij de examencommissie. Zij nemen een besluit over je aanvraag.

De overgang naar hogere leerjaren wordt bepaald door formatieve – en summatieve toetsen.

## Examenplanning

Aan het begin van de opleiding wordt inzichtelijk gemaakt, wanneer welk examen zal plaatsvinden in de opleiding. Er is voor zoveel mogelijk spreiding van kwalificerende examens gezorgd in de opleiding.

## Examens

Tijdens de opleiding krijg je te maken met: beroepsgerichte examens, generieke examens en keuzedeel examens.

Beroepsgerichte examens zijn examens die te maken hebben met het beroep waarvoor jij gekozen hebt.

Generieke examens zijn algemene examens die binnen alle mbo-opleidingen een plek hebben, denk aan Nederlands, Engels/Duits en rekenen.

Keuzedeel examens zijn een verrijking boven op de kwalificatie. Keuzedelen zijn verplicht om een mbo-diploma te halen.



## Handige links

### Kosten

Naast het wettelijk bepaalde les-/cursusgeld heb je kosten voor leermiddelen. Sommige leermiddelen moet je verplicht aanschaffen, andere worden aangeraden maar zijn niet verplicht. Dit staat vermeld op je boekenlijst.

### Devices

De eisen die gesteld worden verschillen per opleiding. Dit heeft vooral te maken met de software die gebruikt wordt.

### Onder de 18 jaar

Mbo-studenten onder de 18 jaar hoeven geen lesgeld te betalen. Wel betaal je schoolkosten, zoals het kopen van boeken, een laptop of werkkleding.

### Boven de 18 jaar

Ben je op 1 augustus van het komende schooljaar 18 jaar? Dan betaal je het wettelijk bepaalde les- of cursusgeld. Ook betaal je schoolkosten, zoals het kopen van boeken, een laptop of werkkleding.